



๑๒๐ ปี พระบาทสมเด็จพระจุลจอมเกล้าเจ้าอยู่หัว

ของพระบาทสมเด็จพระปิยมหาราช

สู่การพัฒนาประเทศแบบทันสมัย

ด้านวิศวกรรม สถาปัตยกรรม การก่อสร้าง

ผังเมืองและโลจิสติกส์ไทย



ปัจจุบันสภาวะโลกร้อนและผลกระทบด้านมลภาวะของธรรมชาติ จากการทำลายระบบนิเวศน์ของมนุษย์เป็นวาระเร่งด่วนที่มีผลกระทบกว้างขวาง ในทศวรรษนี้เกิดผลกระทบที่ชัดเจนเป็นรูปธรรมที่เกิดความเคลื่อนไหวไปทั่วโลก แต่จะมีผู้ใดทราบในอนาคตดีกว่าปีที่ผ่านมา พระมหากษัตริย์ไทยซึ่งทรงเป็นที่รักยิ่งของพสกนิกรของพระองค์ “พระบาทสมเด็จพระจุลจอมเกล้าเจ้าอยู่หัว” ที่ได้ทรงวางรากฐานการพัฒนาประเทศแบบบูรณาการในประเทศไทยมาก่อนแล้ว สามารถกล่าวได้ว่าเป็นทั้งกรณีด้านวิศวกรรม สถาปัตยกรรม การก่อสร้างผังเมืองและโลจิสติกส์ไทย ที่ทรงนำมาสร้างรากฐานการพัฒนาและปรับปรุงบ้านเมืองมีความเจริญรวมทั้งเป็นต้นแบบการก่อตั้งกิจกรรมที่เจริญรุ่งเรืองในปัจจุบัน ด้วยพระปรีชาสามารถ

รองศาสตราจารย์ ดร. ระพีพร โธมประดิษฐ์

ปริญญาตรี สถาปัตยกรรมหลัก, ปริญญาโท การวางผังเมืองและเมือง จุฬาลงกรณ์มหาวิทยาลัย และปริญญาเอก การออกแบบชุมชนเมือง Joint Centre for Urban Design, Oxford Brookes University, United Kingdom

ปัจจุบันดำรงตำแหน่ง ประธานหลักสูตร การออกแบบชุมชนเมือง คณะสถาปัตยกรรมศาสตร์ จุฬาลงกรณ์มหาวิทยาลัย และรองผู้อำนวยการ หลักสูตรวิทยาศาสตรมหาบัณฑิต สาขาวิชาการจัดการโลจิสติกส์ ดุษฎีบัณฑิต และมหาบัณฑิต จุฬาลงกรณ์มหาวิทยาลัย



จุฬาราชการ ๒๕๕๕
 CU ACADEMIC EXPO 2012

50th
 ANNIVERSARY
 1962-2012

พระบาทสมเด็จพระจุลจอมเกล้าเจ้าอยู่หัว
 พระผู้ทรงคุณูปการต่อการพัฒนาเมืองและโลกาภิวัตน์ของไทย



“พระบาทสมเด็จพระจุลจอมเกล้าเจ้าอยู่หัว พระมหากษัตริย์ซึ่งทรงเป็นที่รักยิ่งของพสกนิกรทั้งหลาย พระองค์ได้ทรงวางรากฐานและปรับปรุงบ้านเมืองด้วยความเจริญ รวมทั้งเป็นต้นแบบการก่อตั้งกิจการมหรสพ กรมศิลปากร พิพิธภัณฑ์ศิลปกรรม ในปัจจุบัน”

ศิลปะความเป็นมาของสยามประเทศในรัชสมัยของพระบาทสมเด็จพระจุลจอมเกล้าเจ้าอยู่หัว รัชกาลที่ ๕ และการเสด็จประพาสยุโรปของพระองค์ เมื่อ พ.ศ. ๒๔๓๖ และ พ.ศ. ๒๔๕๖ ได้ทำให้เกิดการพัฒนาประเทศไทยขึ้นใหม่อย่างทวีคูณและยั่งยืน

การวางผังเมืองและโครงสร้างพื้นฐานในรัชสมัยของพระบาทสมเด็จพระจุลจอมเกล้าเจ้าอยู่หัว ทรงวางการพัฒนาในเมืองหลวงและทั่วประเทศขึ้นใหม่ด้วย มีการขนานนามเมืองและโครงสร้างพื้นฐานใหม่เป็นวิถียุโรปในรัชกาลที่ ๕ ดังกล่าวคือ

โครงสร้างของสถานีรถไฟ สถานีรถไฟหัวลำโพง การจัดการทางรถไฟและสายการเดินรถ รวมถึงระบบโครงสร้างพื้นฐานในปัจจุบันที่พัฒนามาจากโครงการของพระองค์ทรงมีผลให้เกิดความก้าวหน้าของการคมนาคมในรัชสมัยของพระองค์เป็นอย่างมากและยังคงมีอยู่



บัณฑิตวิทยาลัย • Graduate School

และสายพระเนตรอันกว้างไกลของ พระบาทสมเด็จพระจุลจอมเกล้าเจ้าอยู่หัว รัชกาลที่ ๕ และการเสด็จประพาสยุโรปของพระองค์ เมื่อ พ.ศ. ๒๔๔๐ และ พ.ศ. ๒๔๕๐ ได้ทำให้เกิดการพัฒนาประเทศให้ทันสมัยอย่างรวดเร็วตามแบบตะวันตก



วิศวกรรม สถาปัตยกรรม การก่อสร้าง
ผังเมืองและโลจิสติกส์ไทยเป็นองค์ความรู้
อย่างหนึ่งที่พระบาทสมเด็จพระจุลจอมเกล้า
เจ้าอยู่หัวที่ทรงสร้างการพัฒนาในเมืองหลวง
ก่อนประเทศอื่นๆ ในเอเชีย แม้กระบวนการ
วางผังเมืองโดยเฉพาะผังเมืองโลจิสติกส์
ยังไม่เป็นที่ปรากฏเป็นวิชาการในอดีตกาล
ก็ตาม ในองค์ประกอบที่สำคัญ คือ การใช้ที่ดิน
การจัดการสาธารณูปโภคและสาธารณูปการ
รวมทั้งระบบโลจิสติกส์ ที่แม้ในปัจจุบันนี้
หลายหน่วยงานราชการของประเทศไทย
ยังเพิ่งเริ่มให้ความสำคัญแก่การวางแผน
ผังเมืองโลจิสติกส์นี้ ด้วยจะเป็นประโยชน์แก่
ประเทศชาติโดยรวม แต่ในรัชสมัยของพระบาท

สมเด็จพระจุลจอมเกล้าเจ้าอยู่หัว ทรงให้มีการ
วางผังตำแหน่งปราสาทราชวัง สถานที่ทำการ
ของหน่วยราชการของหลวงการคมนาคมทางน้ำ
พระองค์ได้ทรงรับสั่งให้ข้าราชการดำเนินการ
ขุดคลองเชื่อมกันน้ำและเชื่อมกันตลิ่งฝั่ง
พร้อมกับการจัดรูปที่ดินในทุ่งรังสิตเป็นตาราง
หมากรุกทำให้ทุ่งรังสิตมีระบบชลประทานและ
การคมนาคม เพื่อวางระบบขนส่งเชื่อมโยง
ทางน้ำควบคู่กับระบบชลประทาน เป็นต้น

เมื่อทรงกลับจากการเสด็จประพาส
ยุโรปทรงพระราชดำริสร้างชาติให้ทันสมัย
มีการสร้างทางรถไฟ ท่าเรือ การไปรษณีย์
 ฯลฯ ซึ่งเป็นระบบสาธารณูปโภคและโรงเรียน
โรงพยาบาล ฯลฯ แม้แต่ศาสนสถานต่างๆ

รวมทั้งวัดนิเวศน์ธรรมประวัติ ที่มีรูปแบบของโบสถ์ศิลปะโกธิค แบบตะวันตกนั้น เป็นการวางรากฐานของสาธารณูปการสำหรับประเทศของพระองค์ สามารถกล่าวได้ว่า เกินกว่าครึ่งหนึ่งของระบบสาธารณูปโภคสาธารณูปการของประเทศไทยเกิดขึ้นในรัชสมัยของพระองค์ท่านทั้งหมดนี้เป็นรูปแบบรากฐานของการวางผังเมืองและโลจิสติกส์ทั้งสิ้น พระราชนิพนธ์ที่ทรงมอบให้แก่พสกนิกรนั้น ทรงมีคุณูปการมากมายเกินกว่าจะหาคำบรรยาย

การขุดคลองซึ่งเป็นเส้นทางสำคัญกว่าเส้นทางอื่นๆ เพราะในสมัยนั้นรถยนต์ยังไม่เป็นที่แพร่หลายและยังไม่มีบทบาทสำคัญในการเดินทาง การขยายเมืองสมัยก่อนจึงมีการขุดคลองต่างๆ เพื่อการคมนาคม กรุงรัตนโกสินทร์สมัยนั้นมีการขุดคลองมากที่สุด จนได้สมญานามว่า เวนิสตะวันออก พระองค์ท่านริเริ่มให้มีการขุดคลองขึ้นครั้งแรกคือ คลองภาษีเจริญ และ

คลองดำเนินสะดวก ซึ่งเป็นเส้นทางคมนาคมเชื่อมต่อกับแม่น้ำเจ้าพระยาและแม่น้ำท่าจีน และจากแม่น้ำท่าจีนไปสู่แม่น้ำแม่กลอง เป็นเสมือนการวางระบบการขนส่งทางน้ำให้กับประเทศไทยในปัจจุบันนี้ และเนื่องจากคลองเก่าเกิดความเสื่อมโทรมคับแคบ พระบาทสมเด็จพระจุลจอมเกล้าเจ้าอยู่หัวจึงทรงให้มีการทำนุบำรุงซ่อมแซมคลองเก่าและขุดคลองใหม่โดยพระบรมราชโบายสามประการหลักคือ **ประการแรก** ทรงให้ใช้งบประมาณรัฐบาลในความรับผิดชอบกรมสุขาภิบาล และกรมเจ้าท่า กระทรวงโยธาธิการ กับกรมคลอง กระทรวงเกษตรราธิการ **ประการที่ 2** พระราชทานพระบรมราชานุญาตให้ราษฎรขุดคลองตามแนวพระบรมราชโบายและพระราชดำริ **ประการที่ 3** ให้กลุ่มบุคคลที่มีทรัพย์สินดำเนินการได้ จะเห็นได้ว่านโยบายเอกชนและประชาชนมีส่วนร่วมในกิจกรรมของบ้านเมือง



(Public Participation) ที่คิดว่าเป็นกระบวนการที่ทันสมัยในปัจจุบันนี้นั้นมีมาตั้งแต่ร้อยปีมาแล้ว คลองสำคัญในยุคสมัยของพระบาทสมเด็จพระจุลจอมเกล้าเจ้าอยู่หัว ได้แก่ คลองสวัสดิ์เปรมประชากร (คลองเปรมประชา) คลองรังสิตประยูรศักดิ์ (คลองรังสิต) คลองประเวศบุรีรมย์ เป็นต้น คลองที่ยังไม่ถูกรื้อถอนนั้นก็ยังคงทำหน้าที่เป็นสายธารหลักของเมืองหลวงเสมอมา

การสร้างถนนสมัยใหม่เริ่มมีการวางแผนอย่างทันสมัยตามแบบตะวันตกที่ทรงนำมาจากการเสด็จประพาสยุโรป โดยเฉพาะถนนหนทางที่สวยงาม มีเกาะกลางถนนและทางเดินเท้าสองข้างทางสวยงามด้วยต้นไม้ดอกไม้ โปรดเกล้าให้ตัดถนนสายต่าง ๆ เช่น ถนนราชดำเนิน อาทิ

ราชดำเนินนอก เริ่มสร้าง พ.ศ. ๒๔๔๒ ต่อมา มีการสร้างถนนราชดำเนินกลาง และราชดำเนินในต่อมา และยังมีผู้บริจาคเงินและที่ดินสร้างถนนเป็นสาธารณะประโยชน์ เช่น ถนนอนุสาวรีย์ หรือแม่แต่การที่ราษฎรร้องขอให้รัฐบาลสร้างถนนในเมืองหลายสาย เช่น ถนนจักรเพชร ถนนพหลุวิชัย ถนนจักรพงษ์ ถนนคอเสื้อ (ศรีอยุธยา) ถนนประจักษ์ (เพชรบุรี) ถนนพิษณุโลก ที่ทรงพระกรุณาโปรดเกล้าให้สร้างด้วยจะเกิดประโยชน์ใช้ระงับภัยเวลาเพลิงไหม้และป้องกันชีวิตและทรัพย์สินแก่ราษฎรของพระองค์ งบประมาณโปรดเกล้าให้หอรัษฎากรพิพัฒน์จัดสรรเงินและเมื่อสร้างถนนที่ได้ก็มีประกาศลงในราชกิจจานุเบกษา และขายแผนที่ของถนนตัดใหม่เพื่อทราบเส้นทางที่ชัดเจนและได้





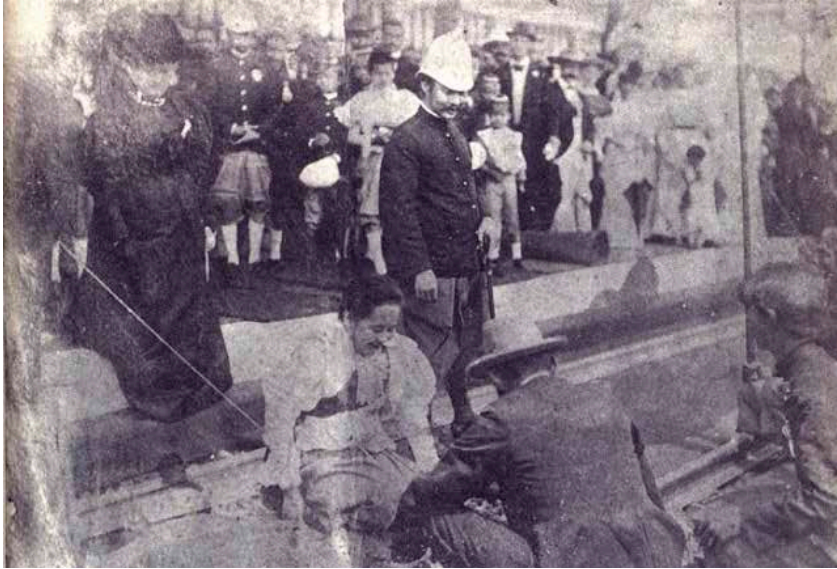
โดยให้จัดทำที่น้ำซึ่งที่คลองเชียงราก แขวงเมืองปทุมธานี แล้วให้จุดคลองแยกจากที่ยังน้ำนี้เป็นทางน้ำลงมาถึง คลองสามเสนฝั่งเหนือ ตามแนวทรางรถไฟ และตั้งโรงสูบน้ำ แล้วกรองให้น้ำสะอาด เพื่อจำหน่ายน้ำไปในที่ต่าง ๆ

เงินผลประโยชน์เข้ากระทรวงการคลังต่อไป การเวนคืนถนนนั้น จะเกิดปัญหาแก่เจ้าของที่ดินตั้งนั้นจึงทรงมีพระราชกฤษฎีกาเวนคืน โดยมีข้อกำหนดคือ หากที่ดินผู้ใดถูกตัดถนน แต่ยังมีที่เหลืออยู่โดยได้รับประโยชน์จากถนนตัดใหม่ จะเอาราคาจากรัฐบาลมิได้ หากที่ดินเป็นถนนหมดแปลงหรือเหลือน้อยกว่าครึ่งหนึ่ง รัฐบาลจะต้องชดใช้เจ้าของที่ดินในราคา ที่ซื้อขายกัน และยังทรงพระราชทานเงิน ส่วนพิเศษเพื่อเร่งรัดการตัดถนน หากเข้าไปราคาที่ดินและการก่อสร้างจะแพงขึ้น นอกจากนั้น ยังมีการสร้างและซ่อมแซมสะพานทั่วทั้งเมือง ทั้งสะพานไม้ สะพานเหล็กและสะพานท่อ (สะพานเหนือคลองรางน้ำ)

ส่วนทางระบอบราง ๕๕ ปีแรกจนถึงสิ้นรัชกาลที่ ๗ มีระบอบรางทั้งสิ้น ๓,๗๕๕ กม. ส่วนใน ๕๕ ปีหลัง จึงก่อสร้างอีกประมาณ ๕๐๐ กม. จบจนปัจจุบัน พระองค์ท่านได้ริเริ่มก่อสร้างเส้นทางรถไฟสายแรกกรุงเทพฯ-ปากน้ำ จังหวัดสมุทรปราการ ตลอดจนเพื่อกำหนด

ให้มีเส้นทางรถไฟเชื่อมต่อกันท่าเรือคลองเตย ซึ่งเป็นเส้นทางเชื่อมต่อกับท่าเรือคลองเตย ซึ่งเป็นเส้นทางเชื่อมต่อกับแม่น้ำเจ้าพระยาสำหรับใช้ในการขนส่งทางน้ำ นอกจากนี้ยังมีเส้นทางรถไฟสายใต้เชื่อมระหว่างกรุงเทพฯ-อำเภอกลันตัน จังหวัดตรัง ที่สามารถใช้เป็นเส้นทางเชื่อมโยงกับท่าเรือกลันตัน

ทางด้านสาธารณสุขปโภคสาธารณสุขการ ในปี พ.ศ. ๒๔๔๖ พระองค์ได้โปรดให้ว่าจ้างชาวฝรั่งเศสเข้ามาเป็นนายช่างสุขาภิบาลจัดการประปากรุงเทพฯ การขุดคลองประปาเป็นระยะทางจากกรุงเทพฯถึงรังสิตเพื่อให้ประชาชนได้ใช้บริโภค ด้านการไฟฟ้า บริษัทไฟฟ้าสยาม Siam Electricity Co.Ltd. ซึ่งเป็นบริษัทที่ชาวเดนมาร์กขอสัมปทานจัดตั้งเมื่อ พ.ศ. ๒๔๒๗ จัดการจำหน่ายกระแสไฟฟ้าแก่ประชาชนในพระนครและได้โอนกิจการแก่รัฐบาลเมื่อหมดสัมปทานในปี พ.ศ. ๒๔๙๓ ครั้นเมื่อมีไฟฟ้าใช้แล้ว จึงได้มีบริษัทต่างประเทศเข้ามาขอพระบรมราชานุญาตเดินรถรางขึ้นใน



พระนคร ซึ่งพระบาทสมเด็จพระจุลจอมเกล้าเจ้าอยู่หัว ก็ได้พระราชทานสัมปทานให้เมื่อ พ.ศ. ๒๔๓๐ การเดินรถรางได้กระทำเป็นครั้งแรก เมื่อวันที่ ๒๒ กันยายน ๒๔๓๑ นับเป็นครั้งแรกของประเทศไทยและในทวีปเอเชียด้วย

การจัดระบบสุขาภิบาล ทรงมีพระราชบัญญัติลักษณะนครบาล สำหรับมณฑลกรุงเทพฯ รศ. ๑๑๕ มาตรา ๒๐ กำหนดหน้าที่กองสุขาภิบาลให้ ชำระถนน คูคลอง



จัดการแก้ไขน้ำบริโภค ตรวจตลาดโรงฆ่าสัตว์ โรงพยาบาล คุกตะราง โรงประชุมคน เป็นต้น และสาธารณูปโภคที่สำคัญคือ การผลิตน้ำประปาขึ้นใช้ในกรุงเทพฯ พ.ศ. ๒๔๔๐ โปรดเกล้าฯ ให้ตั้งกรมไปรษณีย์โทรเลข พ.ศ. ๒๔๒๖ ตั้งโรงพยาบาลศิริราช พ.ศ. ๒๔๓๑ จัดการผลิตไฟฟ้า พ.ศ. ๒๔๒๗ โปรดเกล้าฯ ให้มีรถราง พ.ศ. ๒๔๓๐ (เป็นรถรางในเมืองแห่งแรกในเอเชีย) โปรดเกล้าฯ ให้มีรถไฟ พ.ศ. ๒๔๓๐ และโปรดเกล้าฯ ให้ตั้งกรมรถไฟ พ.ศ. ๒๔๓๓

ในปี พ.ศ. ๒๔๒๓ กิจการคมนาคมสื่อสาร เช่น การไปรษณีย์ โทรเลข โทรศัพท์ วิทยุโทรเลขของไทยก็ถือกำเนิดขึ้น พระบาทสมเด็จพระจุลจอมเกล้าเจ้าอยู่หัว ทรงแต่งตั้งให้สมเด็จพระเจ้าน้องยาเธอเจ้าฟ้าภาณุรังษีสว่างวงศ์กรมหลวงภาณุพันธุ์วงศ์วรเดช ผู้ทรงมีประสบการณ์เกี่ยวกับการจัดส่งหนังสือพิมพ์



รายวัน “ข่าวราชการ” ดำรงตำแหน่งผู้สำเร็จราชการกรมไปรษณีย์ โดยมีที่ทำการตั้งอยู่ ณ ตึกใหญ่ริมแม่น้ำเจ้าพระยาตอนปากคลองโองอ่างด้านทิศเหนือ ที่ทำการแห่งแรกนี้ใช้เป็น ที่ทำการไปรษณีย์สำหรับจังหวัดพระนครด้วย เรียกว่า “ไปรษณีย์อาคาร” ต่อมาในปี พ.ศ. ๒๔๒๖ พระบาทสมเด็จพระจุลจอมเกล้าเจ้าอยู่หัวทรงเห็นเป็นสมควรจึงทรงพระกรุณาโปรดเกล้าฯ ให้รวมหน่วยงานทั้งสองเข้าด้วยกัน เรียกว่า “กรมไปรษณีย์โทรเลข” ซึ่งต่อมาได้ย้ายไปใช้อาคารและที่ดินริมถนนเจริญกรุงเป็นที่ทำการและเรียกกันโดยทั่วไปว่า “ที่ทำการไปรษณีย์กลาง” ซึ่งยังคงตั้งอยู่กระทั่งปัจจุบัน

ยังมีกิจกรรมอย่างหนึ่งที่ปรากฏรากฐานในรัชสมัยของพระองค์ และยังไม่มี การเผยแพร่ต่อสาธารณชนเท่าที่ควร คือ กิจกรรมโลจิสติกส์และการคมนาคมขนส่งทางทะเล ต้องขอกล่าวว่าความบางตอนของการเสด็จประพาสยุโรปครั้งที่สอง เน้นกรณีประพาสเยอรมนี เพื่อความกระจ่างในพระราชกรณียกิจ และพระมหากษัตริย์คุณของพระองค์ ที่ทรงมีต่อประเทศชาติในกิจกรรมด้านนี้ สาเหตุของ

การที่พระพุทธเจ้าหลวงเสด็จประพาสเยอรมนี มีสามประการคือ

๑. ด้านการเมือง เยอรมันเป็นอีกประเทศหนึ่งที่สยามหวังผูกมิตรเพื่อเป็นการถ่วงดุลอำนาจกับฝรั่งเศส สืบเนื่องจากในช่วงต้นรัชกาลที่ ๕ เยอรมันทำสงครามชนะฝรั่งเศส และต่อมาเยอรมันยังได้ให้ความสนใจในการขยายการค้าในประเศสยาม ซึ่งจักรพรรดิเยอรมัน ในช่วงที่พระบาทสมเด็จพระจุลจอมเกล้าเจ้าอยู่หัวเสด็จเยือนเยอรมัน คือ วิลเฮล์มที่ ๒ (พ.ศ. ๒๔๓๑-๒๔๖๑) ผู้เป็นจักรพรรดิสุดท้ายของเยอรมันสมัยจักรวรรดิ

๒. ด้านสุขภาพพลานามัย เมืองหลายเมืองของเยอรมนีเป็นเมืองที่มีบรรยากาศสวยงาม โดยเฉพาะมีน้ำพุแร่เหมาะแก่การประทับพักผ่อน และเสวยน้ำแร่เพื่อสุขภาพอนามัยของพระบาทสมเด็จพระจุลจอมเกล้าเจ้าอยู่หัว

๓. ด้านทัศนศึกษาและการทอดพระเนตรความเจริญก้าวหน้าของเยอรมัน ทรงทอดพระเนตรสถานที่สำคัญทางประวัติศาสตร์และโบราณคดี รวมทั้งความเจริญก้าวหน้าต่าง ๆ ของเยอรมนี

ในการเสด็จเยือนเยอรมันครั้งที่ ๒ (๔-๑๐ สิงหาคม พ.ศ. ๒๔๕๐) พระบาทสมเด็จพระจุลจอมเกล้าเจ้าอยู่หัว เสด็จถึงกรุงเบอร์ลิน ซึ่งขณะนั้นเป็นมหานครที่ยิ่งใหญ่เป็นศูนย์กลางอาณาจักรปรัสเซีย ประทับที่โรงแรมไกเซอร์ฮอฟซึ่งเป็นโรงแรมที่หรูหรามากในสมัยนั้น ตั้งอยู่ในบริเวณวิลเฮล์มพลาซ ต่อมาได้เสด็จเยี่ยมที่ทำการโทรเลขนอกเมือง



ที่ตำบลนาเอน ทอดพระเนตรการส่งคลื่นวิทยุโทรเลขโดยไม่ต้องใช้สาย ทั้งนี้เพราะประเทศเยอรมันกำลังทดลองระบบคลื่นวิทยุไร้สายเพื่อในการเดินเรือ ซึ่งกลายมาเป็นรากฐานของการคมนาคมของโลกในปัจจุบัน มีบันทึกในราชหัตถเลขาว่า ทรงสนพระทัยกิจการโทรเลขนี้มาก นอกจากนี้ได้เสด็จทอดพระเนตรกิจการโรงพยาบาล สอนสัตว์เสด็จพระราชดำเนินไปตามถนนสายต่างๆ และได้โปรดเกล้าให้นักเรียนนายร้อยรวมทั้งคนไทยในกรุงเบอร์ลิน ได้เข้ารับเสด็จที่สถานทูตไทย ซึ่งขณะนั้นตั้งอยู่ที่ ถนนเฟรเดอริกวิลเฮล์มชตราเซ่ มีข้อสังเกต คือ นักเรียนนายร้อยไทยในสมัยรัชกาลที่ ๕ ส่วนใหญ่มาศึกษาที่โรงเรียนนายร้อยทหารบก ที่ตั้งอยู่ที่โกรสส์ ลิชเตร์เฟลด์ รวมทั้ง สมเด็จพระเจ้าลูกยาเธอ เจ้าฟ้ามหิดลอดุลยเดช กรมขุนสงขลานครินทร์ ซึ่งต่อมาทรงเปลี่ยนเหล่าทัพมาศึกษาวิชาทหารเรือที่ โรงเรียนนายเรือเฟลนส์บูร์ก มูร์วิก และทรงจัดทำบ้านที่ทรงงานความเห็นเรื่อง เรือ “ส” หมายถึง เรือดำน้ำในเวลาต่อมา

ผลจากการเสด็จเยือนเบอร์ลินที่สำคัญ คือ การสร้างความเจริญก้าวหน้าให้แก่สยามประเทศเป็นอย่างมาก ได้แก่ วิทยุโทรเลขไร้สายจากการทอดพระเนตรความเจริญก้าวหน้าของการส่งคลื่นวิทยุโทรเลขไร้สายซึ่งเยอรมันกำลังทดลองอยู่ รวมไปถึงการนำเอาแบบอย่างการซ่อมรบของทหารเยอรมันกิจการโรงพยาบาลและสวนสัตว์มาใช้กับสยามประเทศอีกด้วย

เมืองต่อมาที่เกี่ยวข้องกับกรณีโลจิสติกส์และความมั่นคงทางทะเลคือ เมือง Hamburg เมือง Friedrichsrub ประเทศเยอรมนี ที่เมืองแฮมเบ็ค เป็นเมืองท่าการค้าที่สำคัญของเยอรมนีทั้งในอดีตและปัจจุบันซึ่งพระบาทสมเด็จพระจุลจอมเกล้าเจ้าอยู่หัวเสด็จพระราชดำเนินมาถึงเมืองแฮมเบ็ค (Hamburg) เมื่อวันที่ ๓๑ สิงหาคม พ.ศ. ๒๔๔๐ เวลาบ่าย ๒ โมง โดยรถไฟพระที่นั่งถึงสถานีรถไฟชื่อดำทอบานอฟ มีฝ่ายเจ้าเมือง (Bergomaster) คล้ายกับผู้สำเร็จราชการเมือง



และกรมการผู้ใหญ่ฝ่ายทหารพลเรือนของเมือง
 แสมเบ็คเฝ้าฯ ทูลละอองธุลีพระบาทรับเสด็จ
 พร้อมกัน จากนั้นเสด็จพระราชดำเนินโดย
 รถพระที่นั่งถึงโฮเต็ลแสมเบ็คเกฮอฟ ซึ่งเป็น
 ที่ประทับ และระหว่างทางมีพลเมืองคอยชม
 พระบารมีและดูเสด็จพระราชดำเนินเป็น
 จำนวนมาก พร้อมทั้งให้ร้องถวายชัยมงคล
 เสียงสนั่นตลอดทาง จากนั้นเสด็จพระราชดำเนิน
 ทอดพระเนตรสวนเอกซิบีซัน (Horticultural
 Exhibition) มีไม้ดอกไม้ประดับพืชผักทั้งเมืองร้อน
 เมืองหนาวมาแสดง มีเรือนกระจกสำหรับ
 ปลูกไม้เมืองร้อน เมื่อทอดพระเนตรเห็นมี
 พระราชดำรัสชี้แจงให้กรรมการและเจ้าพนักงาน
 ของสวนทราบได้ ผู้ที่เป็นกรรมการและ
 เจ้าพนักงานมีความยินดีแสดงวาทสรรเสริญ
 พระปรีชาญาณเป็นอันมาก ต่อมาวันที่ ๑
 กันยายน พ.ศ. ๒๔๔๐ เสด็จพระราชดำเนิน
 ประพาสในเมืองแสมเบ็คและยังเสด็จไปยังตึก
 ศูนย์การค้าและการตลาดแลกเปลี่ยนเงินตรา
 ซึ่งเป็นที่ประชุมพ่อค้านายเรือในการทำกร



ค้าขาย พร้อมกับมีพระราชดำรัสต่อพ่อค้าที่มา
 ประชุมกันกว่าหมื่นคน โดยมีความตอนหนึ่งว่า

“เมืองแสมเบ็คเป็นท่าแห่งการค้าขาย
 เกี่ยวข้องด้วยกรุงสยาม และทรงเชื่อแน่ว่าการ
 เกี่ยวเนื่องแก่กันอันดีซึ่งมีอยู่แล้วนั้นจะดีและ
 เจริญยิ่งขึ้น จะทรงทะนุบำรุงการค้าขายที่
 เกี่ยวข้องในระหว่างเมืองแสมเบ็คกับกรุงสยาม
 ในภายหน้าดังเช่นที่เป็นมาแล้วให้เจริญยิ่งขึ้น
 และทรงหวังพระราชหฤทัยว่าการที่ได้เสด็จ
 มานี้คงจะพาให้เป็นคุณแก่การค้าขายทั้งสองฝ่าย”

พอบพระราชดำรัสคนทั้งหลายใน
 ที่ประชุมต่างแสดงความยินดีเป็นอย่างยิ่ง
 แล้วจึงเสด็จจากที่นั่นมายัง โบสถ์เซนต์นิคโกลัส
 (St. Nicholas) ทอดพระเนตรในโบสถ์ตลอดจน
 ที่ตั้งรูปพระเยซู จากนั้นเสด็จโดยรถพระที่นั่ง
 ประพาสในเมืองแสมเบ็คบริเวณ คลองหนองน้ำ
 ที่เรียกว่า Aussen Alster ซึ่งเป็นที่ที่มีถนน
 บ้านเรือนอันงดงาม วันที่ ๒ กันยายน พ.ศ.
 ๒๔๔๐ เสด็จพระราชดำเนินมายังท่าเรือ
 และเยี่ยมชมคู่อต่อเรือซึ่งสองฟากแม่น้ำเอลบ์
 เป็นตึกใหญ่ๆ และมีคู่อต่อเรือเป็นจำนวนมาก
 หลังจากนั้นจึงเสด็จไปเยี่ยม บริษัทปิศาจมาร์ก





ณ เมืองฟรีดริชรูห์ส (Friedrichsrüh) อดีต
อัครมหาเสนาบดีผู้มีส่วนสำคัญในการรวม
ประเทศเยอรมนีด้วยนโยบาย “เลือดและเหล็ก”
(Blood and Iron) ซึ่งหมายความถึงด้วยวินัย
และกำลังอันเข้มงวด ขณะนั้นปรัสเซียมีอายุ
มีอายุ 82 ปี ต่อจากนั้นในวันที่ ๓ กันยายน
พ.ศ. ๒๔๔๐ พระองค์เสด็จพระราชดำเนินไป
เมืองเอสเซน (Essen) ทอดพระเนตรโรงงาน
ผลิตอาวุธและตู้ต่อเรือของบริษัทรูป และต่อมา
วันที่ ๖ กันยายน พ.ศ. ๒๔๔๐ ได้เสด็จโดย
รถไฟพระที่นั่งไปยังประเทศฮอลแลนด์ต่อไป

สาระสำคัญของการเสด็จเมือง
แฮมเบ็คที่นำมาเล่าให้ท่านผู้อ่านฟังนี้ มีนัยยะ
ที่เกี่ยวกับท่าเรือกรุงเทพเป็นอย่างมาก
เมื่อทรงเสด็จนิวัติพระนครแล้วประมาณ ๓ ปี
ก็ทรงเสด็จสวรรคต แต่ปรากฏว่าหลังจากนั้น

อีกประมาณ ๕-๖ ปี วิศวกรผู้มีชื่อเสียงของ
เยอรมนี ชื่อ ดร.อากัส ได้เข้ามาวางผังแม่บท
ชุดแรก ให้แก่ท่าเรือกรุงเทพของประเทศไทย
วิศวกรท่านนี้เป็นผู้ที่วางผังแม่บทท่าเรือ
แฮมเบ็คในยุคหนึ่งด้วย คงจะพอเข้าใจได้ว่า
จากการเสด็จประพาสท่าเรือแฮมเบ็คและ
ได้ทรงเชื่อมความสัมพันธ์อย่างแน่นแฟ้นระหว่าง
สยามกับเยอรมนีแล้ว พระบรมวงศานุวงศ์
พระองค์ต่อมาที่ทรงศึกษาในเยอรมนีก็สานต่อ
ความเกี่ยวข้องกับโลจิสติกส์การขนส่งทางทะเล
จนวิศวกรที่มีชื่อเสียงของแฮมเบ็คได้เข้ามา
วางแผนผังท่าเรือให้แก่ประเทศไทย

อาจมีข้อสงสัยว่าเหตุใดจึงไม่ทรงนำ
วิศวกรของประเทศอังกฤษ ที่ออกแบบวาง
ผังท่าเรือลอนดอน มาวางผังท่าเรือกรุงเทพ
ด้วยทรงเสด็จเมืองลอนดอนประเทศอังกฤษ

ในคราวนั้นด้วย และปัจจุบันนี้การทำเรือแห่งประเทศไทยจะทำการปรับผังแม่บทท่าเรือกรุงเทพ ปี ๒๕๕๔ ก็ไปทัศนศึกษาดูงานท่าเรือลอนดอน ประเทศอังกฤษ เป็นแม่แบบนักประวัติศาสตร์ไทยหลายท่านให้ความเห็นว่าจะทรงไม่ต้องการให้ประเทศอังกฤษเข้ามามีส่วนเกี่ยวข้องกับกิจการท่าเรือสยาม เนื่องจากเป็นรัฐวิสาหกิจที่เกี่ยวข้องกับความมั่นคงของชาติ จึงทรงมุ่งตรงไปที่ประเทศมหาмирคือ ประเทศเยอรมนี แสดงถึงพระวิสัยทัศน์ที่ยาวไกลเป็นศตวรรษของพระมหากษัตริย์ที่เป็นที่รักยิ่งของประชาชนชาวไทยพระองค์นี้

ในการเสด็จประเทศเยอรมนีครั้งนี้ ทรงประพาสเมืองคิล และคลองคิลเพื่อทรงนำเป็นข้อตัวอย่างกรณีคลองคอคอดกระของประเทศไทย ที่ต่างชาติทั้งประเทศอังกฤษและประเทศฝรั่งเศสต้องการที่จะขุดคลองเชื่อมสองทะเลโดยมีผลประโยชน์ของมหาอำนาจเป็นที่ตั้ง พระองค์ทรงเยือนและการนี้ครั้งนี้ส่งผลต่อมาจนปัจจุบัน จึงขอเล่าประวัติศาสตร์ที่น่าสนใจในส่วนนี้คือ เมืองคิล Kiel City เมืองคิลมีประชากรประมาณ ๒๔๐,๐๐๐ คน เป็นเมืองหลวงของแคว้น Schleswig-Holstein ที่เป็นแคว้นหนึ่งในภาคเหนือและทะเลบอลติก เมืองคิลมีกฎเข้มงวดให้เป็นเมืองท่าเรือที่ป้องกันสภาพแวดล้อมของเยอรมนี ในทะเลเหนือที่ถูกระดมคลื่นลมจัดมาก เรือส่วนใหญ่จะได้รับการันตรายตั้งแต่ปี ค.ศ. ๑๒๔๒ จนถึงปีค.ศ. ๑๘๗๑ จึงกลายเป็นท่าเรือทหารที่สำคัญที่สุดในภูมิภาค การเป็นเมืองที่มีอุตสาหกรรม

การต่อเรือทางทหารขนาดใหญ่ จึงเป็นจุดยุทธศาสตร์ที่สำคัญในช่วงสงครามโลกครั้งที่๒และถูกโจมตีทางอากาศจน๘๐เปอร์เซ็นต์ของเมืองถูกทำลาย การฟื้นฟูเมืองครั้งสำคัญได้ทำให้กลายเป็นเมืองท่าเรือพาณิชย์หลักสู่ประเทศแถบสแกนดิเนเวีย เมืองนี้ยังเป็นเมืองตากอากาศและสปาที่สวยงามมหาวิทยาลัย Christian-Albrechts University มีนักศึกษาว่า ๓๐,๐๐๐ คน และเมืองคิลเป็นบ้านพี่เมืองน้องกับหลายเมืองทั่วโลก เช่น Coventry, England

คลองคิล Kiel-Canal เดิมชื่อ NORD-OSTSEE-KANAL ยาว ๙๘.๖๓๗ km จากเมือง Brunbottle ผ่านเมือง Rensburg จบที่เมือง Kiel-Holtenua (North Sea - the Baltic) สามารถลดระยะทางข้ามช่องแคบ Skagen ๔๕๐ ไมล์ทะเล ลดเวลา ๑๖ ชั่วโมง (ความเร็ว ๒๘ น็อต/ชม) โดยมีองค์ประกอบ ๔ Locks, ๑๐ Bridges, ๑ Tunnel and ๑๔ Ferry Piers (๑ nautical miles = ๑.๘๕๒ kms, หรือ ๑.๑๕๑ miles) เริ่มขุดคลองคิลตั้งแต่ June ๑๘๘๗ จาก Holtenau ใช้คนงาน ๙,๐๐๐ คน ๘ ปี จนเสร็จเมื่อ ๒๐ June ๑๘๙๕ เปิด

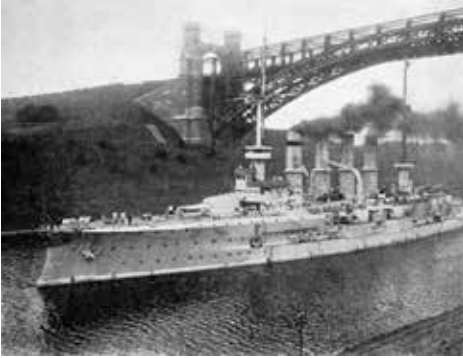




โดย Kaiser Wilhelm II ใช้ชื่อว่า Kaiser Wilhelm Kanal. ระหว่างปี ค.ศ. ๑๙๐๗ กับ ๑๙๑๕ ได้มีการขยายความกว้างของคลองออกไปมากอีกด้วย โดยนิตินัยแล้วคลองนี้ถือเป็นทางน้ำภายในของจักรวรรดิเยอรมันจนกระทั่ง ค.ศ. ๑๙๑๙ สนธิสัญญาสันติภาพเมืองแวร์ซายส์ ข้อ ๓๙๐ ถึง ๓๙๖ ได้ประกาศเปิดการเดินทางระหว่างประเทศขึ้น โดยเน้นรับหลักความเสมอภาคในการเดินเรือสำหรับทุกประเทศไม่ว่าจะเป็นเรือรบหรือเรือพาณิชย์ โดยรัฐบาลเยอรมันจะยอมรับความผูกพันที่จะไม่สร้างป้อมปราการในบริเวณเขตคลองกล่าวอีกนัยหนึ่งก็คือ รัฐบาลเยอรมันจำเป็นต้องรับระบอบการระหว่างประเทศของคลองคิลเป็นผลสืบเนื่องจากการปราชัยในสงครามโลกครั้งแรกอังกฤษและฝรั่งเศสเคยคิดจะตั้งคณะกรรมาธิการระหว่างประเทศขึ้น

เพื่อคอยสอดส่องดูแลการปฏิบัติตามบทบัญญัติสนธิสัญญาแวร์ซายส์ แต่สหรัฐฯไม่เห็นด้วย และยังอ้างว่าคลองคิลอยู่ภายในดินแดนของเยอรมันโดยเฉพาะ มีใช้ทางน้ำระหว่างประเทศที่พาดผ่านหลายประเทศต่อมาตอนปลายสงครามโลกครั้งที่สองประธานาธิบดีทรูแมนกล่าวสุนทรพจน์เมื่อวันที่ ๑๐ สิงหาคม ค.ศ. ๑๙๔๕ เสนอความเห็นที่ควรมีการจัดตั้งเขตคลองคิลขึ้นให้อยู่ในอำนาจของสหประชาชาติ แต่มิได้มีการดำเนินการจริงจังแต่อย่างใดในเรื่องนี้ สถานที่ที่ทรงเสด็จประพาสในเมืองคิล ประกอบด้วย

ท่าเรือ Tirpitz-Harbour ในสมัยสงครามเย็น ท่าเรือนี้เป็นท่าเรือทหารหลักของฝ่ายสัมพันธมิตรในทะเลบอลติก ตั้งอยู่ระหว่าง Scheer Hafen และ Hindenburg-Bank เป็นศูนย์กลางท่าเรือทหารที่สำคัญของภูมิภาค



อุตู่ต่อเรือ Friedrichsort เป็นอุตู่ต่อเรือตั้งแต่สมัยปรัสเซีย-เดนมาร์ก มีบริษัท MAK ของยุโรปบริหารงาน มีอุตู่สำคัญคือ อุตู่เรือ Lindenau

อุตู่ต่อเรือ The Howaldtwerft (HDW) เป็นอุตู่ต่อเรือทหารที่สำคัญ ตั้งแต่เรือรบจนถึงเรือดำน้ำ ในปัจจุบัน และเพิ่มสายการผลิตเรือพาณิชย์ที่มีขนาดใหญ่จนถึง ๗๐๐,๐๐๐ ตันตัน

The Brunsbütel Lock ประตูยาว ๓๑๐ เมตร กว้าง ๔๒ เมตร ใช้เวลา ๔๕ นาที (รวม ๗-๙ ชั่วโมง) ผ่านสองทิศทาง เข้าสู่ประตูเป็นชุดตามขนาดเรือ ความเร็วเรือแล่น ๑๒-๑๕ กม/ชม บริษัทคลองชื่อ Wasserund Schifffahrtsdirektion Nord (WSD) บริหารควบคุมด้วยคอมพิวเตอร์ Verkehrssicherungssystem (VSS)

เมื่อกล่าวถึงกระบวนการด้านวิศวกรรม สถาปัตยกรรม การก่อสร้าง ผังเมือง และโลจิสติกส์ไทย เราคงจะนึกถึงกิจกรรมสร้างสรรค์ด้วยเทคโนโลยีและองค์ความรู้

สมัยใหม่จากระบบโลกาภิวัตน์ ที่ทุ่มเทใส่เมืองและการคมนาคมขนส่งเพื่อแก้ปัญหาการแข่งขันระดับภูมิภาค แต่หากเรานึกย้อนถึงอดีตกาลของบ้านเมืองด้วยสายพระเนตรอันกว้างไกลของพระบาทสมเด็จพระจุลจอมเกล้าเจ้าอยู่หัว เราคงจะพบว่า ขอเพียงรักษาสิ่งที่พระองค์ทรงพระราชทานให้กับแผ่นดินแห่งนี้ โดยปฏิบัติตามตามรอยพระบาทอย่างพอเพียงแล้ว ก็คงไม่ต้องทุ่มเทงบประมาณและบุคลากรมากมายแก้ปัญหาการพัฒนาด้านวิศวกรรม สถาปัตยกรรม การก่อสร้าง ผังเมือง และโลจิสติกส์ไทยอย่างที่เกิดขึ้นในปัจจุบัน **CONS**

หมายเหตุ

หลักสูตรวิทยาการจัดการโลจิสติกส์ จุฬาลงกรณ์มหาวิทยาลัย ได้จัดเสวนาเทิดพระเกียรติพระบาทสมเด็จพระจุลจอมเกล้าเจ้าอยู่หัว ในการครบรอบ ๑๒๐ ปี ของพระราชกรณียกิจเสด็จพระราชดำเนินประพาสยุโรป เมื่อวันที่ ๑๐ สิงหาคม พ.ศ. ๒๕๖๐ สกนี้ และข้อมูลและรูปประกอบต่าง ๆ จากการคัดลอกเรียบเรียง จากวารสารและหนังสือหลายฉบับจากหอสมุดแห่งชาติ โดยเฉพาะข้อมูลจากหนังสือ “พระบาทสมเด็จพระจุลจอมเกล้าเจ้าอยู่หัวกับสภาพแวดล้อมของกรุงเทพ” โดยอาจารย์สวัสดิ์ จงกล, อดีตผู้อำนวยการหอประวัติ จุฬาลงกรณ์มหาวิทยาลัย ๒๕๓๓



งานก่อสร้างอาคาร และงบจังหวัดที่น่าสนใจ ปีงบประมาณ 2561

“cons online” ฉบับนี้คัดเลือกข้อมูลที่น่าสนใจจากงบประมาณรายจ่ายปี 2561 มานำเสนอ ดังนี้ งบประมาณรายจ่ายประจำปีงบประมาณ พ.ศ. 2561 จำนวน 2,900,000 ล้านบาท เป็นรายจ่ายประจำ 2,153,133.70 ล้านบาทเท่ากับร้อยละ 74 ของงบประมาณรายจ่าย งบลงทุน 659,924 ล้านบาทเท่ากับ ร้อยละ 23 งบลงทุนสร้างภาวะผูกพันงบประมาณ เนื่องจากการลงทุนนั้นมีระยะเวลาหลายปีงบประมาณ ดังนั้นจึงนำภาวะผูกพันงบประมาณมาเสนอให้เห็นภาพรวมของวงเงินลงทุนที่เริ่มต้นในปีงบประมาณ 2561 รวมถึงงบจังหวัดในปีงบประมาณ 2561 อีกด้วย

งบลงทุน 2561 สร้างวงเงินลงทุนต่อเนื่องอีก 2.49 แสนล้านบาท


จากงบลงทุนในปี 2561 ทั้งหมดที่มีภาวะผูกพันงบประมาณข้ามปีดังนี้ ภาวะผูกพันงบประมาณที่เริ่มต้นในปีงบประมาณ 2561 จำนวน 46,010.7 ล้านบาท ต่อมาปีงบประมาณ 2562 วงเงิน 101,372.2 ล้านบาท ปีงบประมาณ 2563 วงเงิน 63,112 ล้านบาท ปี 2564 และปีต่อ ๆ ไป 21,042.8 ล้านบาท นอกจากนี้ยังมีภาวะผูกพันที่เป็นเงินนอกงบประมาณ 8,092.2 ล้านบาท เงินสำรองเผื่อเหลือเผื่อขาด 9,999.8 ล้านบาท รวมวงเงินภาวะผูกพันที่เริ่มต้นในปีงบประมาณ 2561 เท่ากับ 249,629.7 ล้านบาท นั่นคือยอดวงเงินลงทุนที่เกิดขึ้นจากปีงบประมาณรายจ่ายพ.ศ. 2561

งานอาคารที่น่าสนใจ

วงเงินลงทุนในปีงบประมาณ 2561 ที่มีผลทำให้เกิดวงเงินภาวะผูกพันดังกล่าว มีส่วนประกอบของการลงทุนด้านโครงสร้างพื้นฐานทางการคมนาคมขนส่ง สร้างอาคารสถานที่ให้หน่วยงานราชการต่างๆ “cons online” เลือกด่วนอย่างเฉพาจะงานอาคารที่น่าสนใจมาไว้ดังนี้

หน่วยงาน	โครงการ/ที่ตั้ง (กรณีไม่ระบุอำเภอหมายถึงอยู่ อ.เมือง)	งบประมาณ ทั้งสิ้น (บาท)
จุฬาลงกรณ์มหาวิทยาลัย	อาคารปฏิบัติการวิจัยและการเรียนการสอน แขวงวังใหม่ เขตปทุมวัน กรุงเทพฯ 1 หลัง	1,081,980,000
กระทรวงสาธารณสุข	อาคารอำนวยการผู้ป่วยนอกและอุบัติเหตุฉุกเฉิน เป็นอาคาร คสล. 11 ชั้น พื้นที่ใช้สอย 37,936 ตรม. โรงพยาบาลพุทธชินราชพิษณุโลก จ.พิษณุโลก 1 หลัง	759,702,200
	อาคารอำนวยการผู้ป่วยนอกและอุบัติเหตุฉุกเฉิน เป็นอาคาร คสล. 11 ชั้น พื้นที่ใช้สอย 37,936 ตรม. โรงพยาบาลราชบุรี จ.ราชบุรี 1 หลัง	759,702,200
	อาคารศูนย์การแพทย์ อาคาร คสล. 18 ชั้นพื้นที่ใช้สอย 33,531 ตรม. (โครงสร้างต้านแผ่นดินไหว) โรงพยาบาล ปทุมธานี จ.ปทุมธานี 1 หลัง	751,970,900

	อาคารรังสีและผ่าตัด เป็นอาคาร คสล. 6 ชั้น พื้นที่ใช้สอย 27,499 ตรม. โรงพยาบาลสวรรค์ประชารักษ์ จ.นครสวรรค์ 1 หลัง	581,535,300
	อาคารผู้ป่วยนอก สถานบริการสุขภาพระดับตติยภูมิ) อาคาร คสล. 9 ชั้น และมีชั้นใต้ดิน 1 ชั้นพื้นที่ใช้สอย 31,420 ตรม. โรงพยาบาลมหาราชนครศรีธรรมราช จ.นครศรีธรรมราช 1 หลัง	553,155,300
	อาคารพักคนไข้ 596 เตียง อาคาร คสล. 8 ชั้น พื้นที่ใช้สอย 221,766 ตรม. โรงพยาบาลมหาราชนครราชสีมา จ.นครราชสีมา 1 หลัง	539,751,600
กระทรวง ยุติธรรม	ก่อสร้างเรือนจำกลางพัทลุงพร้อมสิ่งประกอบ จ.พัทลุง 1 แห่ง	2,005,650,000
	ก่อสร้างเรือนจำจังหวัดระยอง พร้อมสิ่งก่อสร้างประกอบ จังหวัดระยอง 1 แห่ง	1,058,984,109
	ก่อสร้างแดนความมั่นคงสูงเรือนจำกลางนครศรีธรรมราช อ.พระพรหม จ.นครศรีธรรมราช 1 แห่ง	653,220,000
สำนักงาน ตำรวจแห่งชาติ	โครงการที่พักอาศัยให้หน่วยงานต่างๆ ของสำนักงานตำรวจแห่งชาติ เขตหลักสี่ กรุงเทพฯ 4 อาคาร	3,770,100,000
	ศูนย์ฝึกทางวิชาชีพตำรวจและการบังคับใช้กฎหมาย รร.นรต.ตำบลสามพราน อ.สามพราน จ.นครปฐม 1 แห่ง	224,100,000

นอกจากนี้ยังมีงานก่อสร้างที่เริ่มต้นใช้งบประมาณ 2561 และสร้างภาวะผูกพันต่อเนื่องในส่วนของกระทรวงกลาโหม มีข้อมูลสรุปดังนี้ กองทัพบก โครงการก่อสร้าง 14 โครงการ งบประมาณ 22,824 ล้านบาท กองทัพอากาศ โครงการก่อสร้างจำนวน 6 โครงการ งบประมาณทั้งสิ้น 9,718 ล้านบาท กองทัพเรือ โครงการก่อสร้างจำนวน 9 โครงการ 3,862 ล้านบาท สำนักงานปลัดกระทรวงกลาโหม โครงการก่อสร้าง 1 โครงการ 930 ล้านบาท กองบัญชาการกองทัพไทย โครงการก่อสร้าง 2 โครงการ 856 ล้านบาท 

งบจังหวัด

2.49 หมื่นล้านบาท

“cons online” นำเสนอข้อมูลงบจังหวัดและกลุ่มจังหวัดซึ่งใช้เป็นแบบพัฒนา ถนนหนทาง สะพาน แล่น้ำ และโครงสร้างพื้นฐานอื่นๆ ในจังหวัด ส่วนใหญ่เป็นโครงการระยะเวลา 1 ปี กว้างขวาง 60 ขอบพระราชบัญญัติงบประมาณรายจ่าย ประจำปีงบประมาณ พ.ศ. 2561 ระบุว่า งบประมาณรายจ่ายสำหรับแผนงานบูรณาการส่งเสริมการพัฒนาจังหวัด และกลุ่มจังหวัดแบบบูรณาการ ให้ถือเป็นงบประมาณรายจ่ายของจังหวัดและกลุ่มจังหวัด เป็นจำนวน 2.49 หมื่นล้านบาท “Cons online” สรุปพร้อมไว้ดังนี้

5.54 พันล้านบาท

ภาคเหนือ

ตัวอย่างงบจังหวัดและกลุ่มจังหวัดในพื้นที่ เช่น เชียงใหม่ 379 ล้านบาท แม่ฮ่องสอน 249 ล้านบาท ลำปาง 255 ล้านบาท

ลำพูน 212 ล้านบาท น่าน 194 ล้านบาท พะเยา 247 ล้านบาท เชียงราย 345 ล้านบาทแพร่ 190 ล้านบาท

ตาก 210 ล้านบาท พิษณุโลก 268 ล้านบาท สุโขทัย 211 ล้านบาท เพชรบูรณ์ 252 ล้านบาท อุตรดิตถ์ 217 ล้านบาท

กำแพงเพชร 256 ล้านบาท พิจิตร 219 ล้านบาท นครสวรรค์ 275 ล้านบาท อุทัยธานี 215 ล้านบาท

7.31 พันล้านบาท

ภาคตะวันออกเฉียงเหนือ

หนองคาย 227 ล้านบาท เลย 241 ล้านบาท อุดรธานี 313 ล้านบาท หนองบัวลำภู 217 ล้านบาท บึงกาฬ 208 ล้านบาท นครพนม 281 ล้านบาท มุกดาหาร

206 ล้านบาท สกลนคร 290 ล้านบาท ร้อยเอ็ด 300 ล้านบาท ขอนแก่น 343 ล้านบาท มหาสารคาม 277 ล้านบาท กาฬสินธุ์ 305 ล้านบาท

สุรินทร์ 289 ล้านบาท นครราชสีมา 393 ล้านบาท บุรีรัมย์ 317 ล้านบาท ชัยภูมิ 268 ล้านบาท อำนาจเจริญ 213 ล้านบาท ศรีสะเกษ 319 ล้านบาท

ยโสธร 238 ล้านบาท อุบลราชธานี 303 ล้านบาท

7.89 พันล้านบาท

ภาคกลาง และภาคตะวันออก

นนทบุรี 258 ล้านบาท ปทุมธานี 255 ล้านบาท อัญญา 259 ล้านบาท สระบุรี 227 ล้านบาท ชัยนาท 207 ล้านบาท ลพบุรี 239 ล้านบาท สิงห์บุรี 182 ล้านบาท อ่างทอง 185

ล้านบาท ฉะเชิงเทรา 222 ล้านบาท ปราจีนบุรี 224 ล้านบาท สระแก้ว 174 ล้านบาท นครนายก 195 ล้านบาท สมุทรปราการ 332 ล้านบาท กาญจนบุรี 275 ล้านบาท

นครปฐม 234 ล้านบาท ราชบุรี 271 ล้านบาท สุพรรณบุรี 294 ล้านบาท ประจวบคีรีขันธ์ 215 ล้านบาท เพชรบุรี 207 ล้านบาท สมุทรสาคร 228 ล้านบาท สมุทรสงคราม 147

ล้านบาท จันทบุรี 195 ล้านบาท ชลบุรี 351 ล้านบาท ระยอง 298 ล้านบาท ตราด 185 ล้านบาท

4.24 พันล้านบาท

ภาคใต้

ชุมพร 203 ล้านบาท สุราษฎร์ธานี 242 ล้านบาท นครศรีธรรมราช 302 ล้านบาท พัทลุง 227 ล้านบาท หนอง 193 ล้านบาท พังงา

182 ล้านบาทภูเก็ต 195 ล้านบาทกระบี่ 198 ล้านบาทตรัง 231 ล้านบาทสงขลา 295 ล้านบาท

สตูล 204 ล้านบาทปัตตานี 267 ล้านบาทยะลา 267 ล้านบาทนราธิวาส 259 ล้านบาท

“
งบจังหวัด
ที่ใช้ในการ
ก่อสร้างต่าง ๆ
เป็นโครงการ
ระยะเวลา 1 ปี
”